

OLYMPUS

1
EVIS X1

Colonovideoscope

CF-HQ1100DL/I

Delivering Excellence in Routine Colonoscopy



Gaubtinės žarnos videoskopas
CF-HQ1100DL/I

Aukštos kokybės įprastinė kolonoskopijos procedūra



CF-HQ1100DL/I



Aukštos kokybės įprastinė kolonoskopijos procedūra

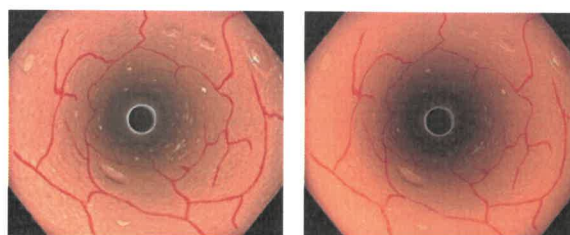
1- Optinė diagnostika, dvigubo židinio ir NBI režimais

Dvigubo židinio režimas – unikali OLYMPUS optinė inovacija – leidžia naudotojui pasirinkti norimą stebėjimo gylį ir paprastu endoskopo jungiklio paspaudimu išdidina vaizdus, kai naudojamas artimo židinio režimas.

Šiuo režimu galima atlikti itin patikimą optinį pažeidimų vertinimą kartu naudojant plačiai taikomą NBI („Narrow Band Imaging“) stebėjimo režimą.

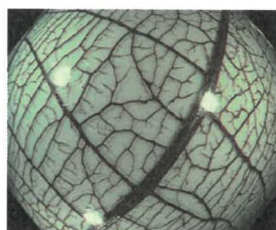
Geresnė vaizdo kokybė ir inovatyvus stebėjimo režimas su CV-1500

Kai CF-HQ1100DL/I naudojamas kartu su CV-1500 vaizdo procesoriumi, procesoriaus 5 LED šviesos šaltinis suteikia galimybę naudoti inovatyvius stebėjimo režimus – TXI („Texture and Color Enhancement Imaging“), RDI („Red Dichromatic Imaging“) ir NBI („Narrow Band Imaging“), o triukšmo mažinimo sistema užtikrina aiškų stebėjimą su mažiau triukšmo.



TXI

Balta šviesa



NBI artimas židiny

Lengvai pasiekiamas 2 nuotolinis jungiklis



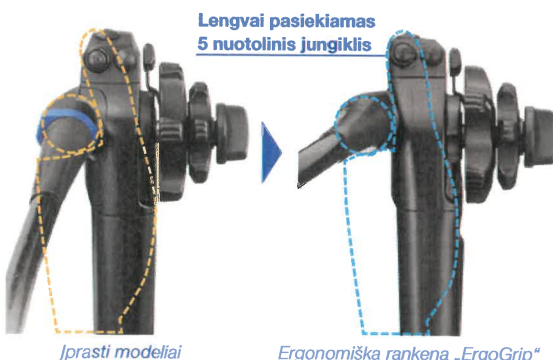
Lengvai pasiekiamos sulenkimo valdymo rankenėlės

Ergonomiška rankena „ErgoGrip“

Ergonomiško dizaino rankena užtikrina patogų ir stabilų suėmimą, yra lengvesnė ir leidžia lengviau pasiekti sulenkimo valdymo rankenėles bei endoskopo jungiklius.

Kitos funkcijos

- RIT („Responsive Insertion Technology“)
- Paruoštas naudoti endoskopo kreipiklis
- 170° platus žiūrėjimo kampas
- Vandens srovė
- Vandeniui atspari vienu palietimu prijungiama jungtis



Lengvai pasiekiamas 5 nuotolinis jungiklis

Įprasti modeliai

Ergonomiška rankena „ErgoGrip“

Specifikacijos

Optinė sistema	Matymo laukas	1.1 – Įprasto židinio režimas: 170° 1.2 – Artimo židinio režimas: 160°	Lenkiamoji dalis	Sulenkimas	Aukštyn 180° / žemyn 180° / dešinė 160° / kairė 160°
	Žiūrėjimo kryptis	Tiesioginis vaizdas		Bendras ilgis	I: 2 005 mm i: 1 655 mm
	Lauko gylis	1.1 – Įprasto židinio režimas: 5–100 mm 1.2 – Artimo židinio režimas: 2–6 mm		Suderinama sistema	Vaizdo sistemos centras OLYMPUS CV-1500 Vaizdo sistemos centras „OLYMPUS CV-190/CV-190 Plus“ Ksenoninės šviesos šaltinis OLYMPUS CLV-190
	Įleidžiamoji dalis	Distalinio galo išorinis skersmuo: Ø 13,2 mm		*1 Atstumas nuo distalinio endoskopo galo.	
7	Padidintas distalinio galo vaizdas	Šviesolaidžio lęšis Papildomas vandens kanalas Instrumento kanalo išvadas	4	5 6	
	Įleidžiamoji vamzdelio išorinis skersmuo	Ø 12,8 mm			
	Darbinis ilgis	I: 1 680 mm i: 1 330 mm			
	Vidinis kanalo skersmuo	Ø 3,7 mm			
Instrumento kanalas	Minimalus matymo atstumas*1	4 mm (įprasto židinio režimas)	8	5 6	
	Kryptis, kuria endoskopiniai instrumentai patenka į endoskopinį vaizdą ir iš jo išeina				
Papildomas vandens kanalas	Kryptis, kuria vandens srovė pasirodo endoskopiniame vaizde		8	5 6	



GAUBTINĖS ŽARNOS VIDEOSKOPAS „OLYMPUS CF-HQ1100DL/I“

„Olympus“ pasilieka paslaugų ir (arba) gaminių pasiūlymų klaidų, modifikavimo ir pakeitimų teisę.

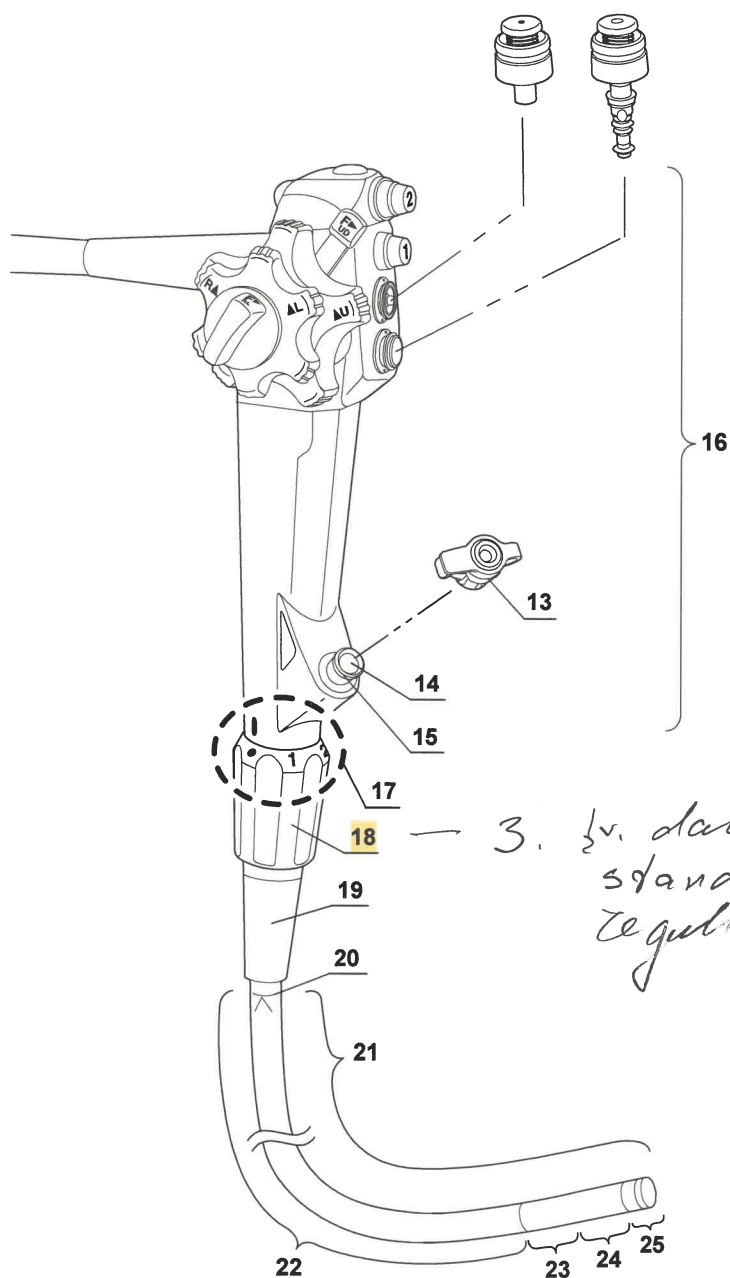
OLYMPUS

OLYMPUS SVERIGE AB

Lietuvos filialas, L. Zamenhofo g.3, Z3, 06332 Vilnius, Lithuania
Telefonas: +370 5 2330021, Faksas: +370 5 2395468
www.olympus-europa.com

2.1 Terminija ir funkcijos

2 skyrius



2.1 Terminija ir funkcijos

Nr.	Nomenklatūra	Aprašas
13	Biopsijos vožtuvas (MB-358) arba vienkartinis biopsijos vožtuvas (MAJ-1555)	Šis vožtuvas jungiamas prie instrumento kanalo angos, įkišamas endoskopinės terapijos priedas arba prijungiamas švirkštas.
14	Instrumento kanalo įleidimo anga	Į šią angą galima kišti endoterapijos priedą. Instrumento kanalo įleidimo anga jungiama instrumento kanalu su endoskopo distaliniame gale esančia instrumento kanalo išleidimo anga. Instrumento kanalas naudojamas kaip: <ul style="list-style-type: none"> • Kanalas, per kurį įkišami endoskopinės terapijos priedai. • Siurbimo kanalas • Skysčių tiekimo kanalas (iš švirkšto per biopsijos vožtuvą).
15	Instrumento kanalo anga	Prie šios angos prijunkite biopsijos vožtuvą.
16	Valdymo dalis	Valdoma lenkiamoji dalis, tiekiamas oras ir vanduo bei atliekamas siurbimas.
17	Žyma	Rodo esamą lankstumą, kai sulygiuota su žyma ant lankstumo reguliavimo žiedo.
18	Lankstumo reguliavimo žiedas	Sukdami šį žiedą nustatysite įleidžiamojo vamzdelio lankstumą. Kai ant žiedo esanti žyma „●“ sulygiuojama su žyma „■“ ant rankenos pagrindo, įleidžiamasis vamzdelis yra lanksčiausias. Norėdami sumažinti lankstumą, pasukite žiedą taip, kad skaičiai susilygintų su žyma „■“ („3“ atitinka pačią standžiausią padėtį). Sukant žiedą nuo „●“ link „3“, įleidžiamojo vamzdelio lankstumas palaipsniui mažėja.
19	Gaubtas	Neleidžia susilenkti jungčiai tarp įleidžiamojo vamzdelio ir valdymo dalies.
20	Įleidžiamosios dalies ribos žyma	Ši žyma rodo maksimalaus lygio vietą, iki kurios galima įleisti endoskopą į paciento kūną.
21	Įleidžiamoji dalis	Ši dalis yra įleidžiama į paciento kūno ertmes.
22	Įleidžiamasis vamzdelis	Jungia valdymo dalį ir lenkiamąją dalį.
23	Pasyvioji lenkiamoji dalis	Pasyviosios lenkiamosios dalies negalima lenkti naudojantis lenkimo reguliatoriais, bet ją galima lenkti pasyviai spaudžiant jos išorinį paviršių.
24	Lenkiamoji dalis	Ši dalis perkelia distalinį endoskopo galą, atliekant veiksmus su palenkimo AUKŠTYN / ŽEMYN ir (arba) DEŠINĖN / KAIRĖN kampo reguliatoriais.
25	Distalinis galas	Šiame distaliniame endoskopo gale yra objektyvo lęšis ir oro / vandens purkštukas.

2 skyrius

} 3